



# Stappenplan voor uw certificering en erkenning voor bodemenergiesystemen

Wat betekent het 'Wijzigingsbesluit bodemenergiesystemen' voor uw bedrijf?



Het 'WijzigingsBesluit bodemenergiesystemen' is van toepassing op bedrijven die bodem-energiesystemen ontwerpen, installeren, beheeren of onderhouden (met inbegrip van het warmtepompdeel).

Volgens dit besluit moet een bedrijf dat deze activiteiten uit wil voeren beschikken over een erkenning van overheidsinstantie Bodem+. Voor die erkenning heeft uw bedrijf ook één of meer certificaten nodig. Deze brochure beschrijft in acht concrete stappen hoe u aan de benodigde erkenning en de daarbij benodigde certificaten komt.

### Waarom verplichte erkenning?

Voordat het wijzigingsbesluit op 1 oktober 2014 in werking trad, werden de activiteiten in Nederland rondom bodemenergiesystemen overgelaten aan de markt. Dat leverde niet voldoende het gewenste resultaat op.

Met het 'Wijzigingsbesluit bodemenergiesystemen':

- vergroot de overheid het vertrouwen in de diensten
- verbetert de kwaliteit (tevreden klanten, minder faalkosten)
- wordt het rendement van de systemen verhoogt
- wordt de techniek vaker toegepast.

### Erkenning & certificaat

U toont aan volgens het besluit te werken met een erkenning van overheidsinstantie Bodem+. Om die erkenning te krijgen, is eerst een certificaat nodig van een certificatie-instelling.

Deze instelling toetst of u kundig bent op het gebied van bodemenergiesystemen. De door hen gehanteerde toetsingscriteria BRL 6000-21 zijn bij KvINL beschikbaar.

U kunt u zich dus goed voorbereiden. Met een goede voorbereiding bespaart u kosten en tijd.

### Voor wie?

Het 'Wijzigingsbesluit bodemenergiesystemen' geldt voor alle uitvoerders in bodemenergiesystemen, te weten:

- installateur
- adviseur
- beheerder
- exploitant.

**Voor uw beeldvorming:  
het voorbereidingstraject  
op certificatie en erkenning  
duurt minimaal zes tot acht  
maanden. Bereken daarbij ook  
de tijd voor het behalen van de  
benodigde diploma's. Het is dus  
raadzaam om op tijd met het  
stappenplan te starten.**

## Waarom 'Wijzigingsbesluit bodemenergiesystemen'

Het maken of realiseren van duurzame installatiesystemen luistert nauwkeurig. Zo kunnen dicht bij elkaar gelegen bodemenergiesystemen elkaar nadelig beïnvloeden. Hierdoor komt het rendement van de systemen onder druk te staan. Dat leidt tot kostbaar verlies van rendement, teleurgestelde klanten en mogelijk ook tot negatieve publiciteit.

## Noodzakelijke kennis over bodemenergiesystemen

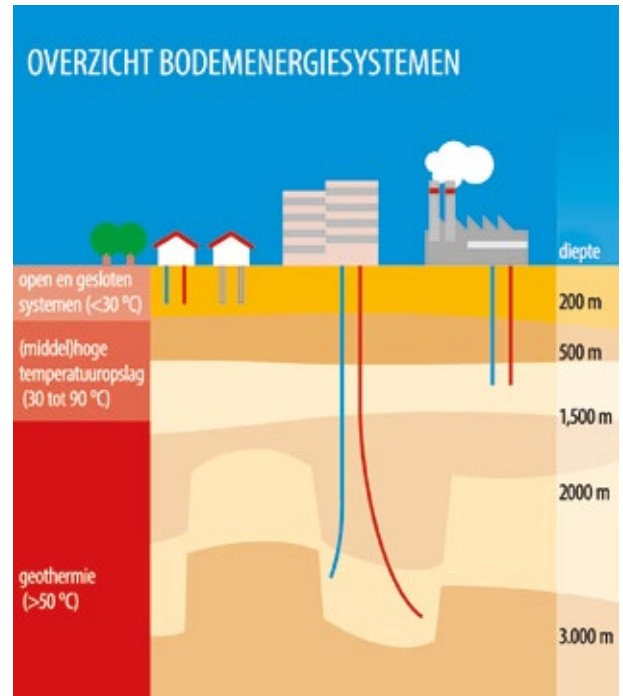
Hoe kunt u zo eenvoudig mogelijk aan 'Wijzigingsbesluit bodemenergiesystemen' voldoen? Daarvoor zijn hulpmiddelen en instrumenten gemaakt door de organisaties ISSO, kennisinstituut voor de installatiesector, Stichting Kwaliteit voor Installaties Nederland (KvINL) en Stichting Infrastructuur Kwaliteitsborging Bodembeheer (SIKB).

Deze organisaties hebben alle noodzakelijke kennis verzameld bij diverse partijen die nauw betrokken zijn bij bodemenergiesystemen, waaronder installatiebedrijven, adviseurs, kennisinstellingen, fabrikanten en overheidsinstanties.

Voor **het bovengrondse deel van bodemenergiesystemen** zijn algemene kwaliteitscriteria vastgelegd in BRL 6000-00 en BRL 6000-21. Behandeld worden algemene kwaliteitscriteria die de interne kwaliteit binnen uw bedrijf en de gerealiseerde bodemenergiesystemen moeten borgen. Hierbij kunt u denken aan eisen aan de opdrachtverstrekking, interne bedrijfsprocessen, medewerkers die werken met bodemenergiesystemen en de werkwijze van de certificatie-instelling. De BRL's zijn te koop via [www.issso.nl](http://www.issso.nl).

Voor de technische uitvoeringscriteria (ontwerp, detailengineering, realisatie en beheer & onderhoud) verwijzen de BRL's naar (delen van) ISSO-publicaties 39, 72, 80, 44, 47, 69, 73 en 100 t/m 108. Raadpleeg [www.issso.nl](http://www.issso.nl) welke publicaties op uw werkzaamheden van toepassing zijn. U kunt de publicaties bestellen via [www.issso.nl](http://www.issso.nl).

Voor **het ondergrondse deel van bodemenergiesystemen** zijn de algemene kwaliteitscriteria vastgelegd in BRL SIKB 11000. Een voorbeeld van dergelijke criteria zijn de eisen aan de competenties van de projectleiders. Technische uitvoeringseisen liggen vast in protocol 11001, dat bij de BRL hoort. Deze BRL en het protocol zijn gratis te downloaden vanaf [www.sikb.nl](http://www.sikb.nl).



## STAPPENPLAN VAN CERTIFICAAT NAAR ERKENNING

### Stap 1

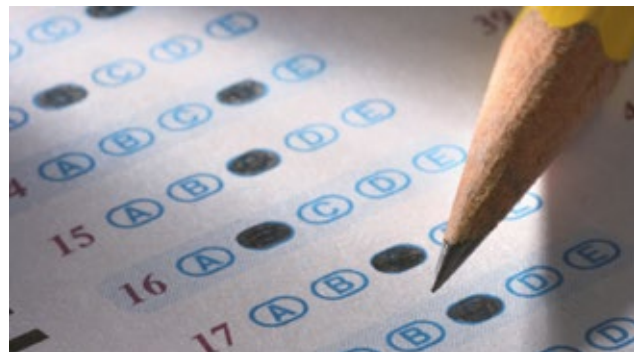
U bakent af in welke werkgebieden uw bedrijf opereert. Is dit beperkt tot het ondergrondse deel van installaties voor bodemenergie? Ga dan naar stap 2. Werkt u (ook) aan het bovengrondse deel? Ga dan naar stap 3.

### Stap 2

Voor het ondergrondse deel van bodemenergiesystemen zijn de criteria vastgelegd in BRL SIKB 11000 en protocol 11001. U loopt de criteria na en treft de maatregelen die nodig zijn om aan alle criteria te voldoen.

### Stap 3

Voor het bovengrondse deel van bodemenergiesystemen zijn de criteria vastgelegd in de BRL's 6000-00 en 6000-21. Onderscheid wordt gemaakt tussen open en gesloten systemen. Deze verwijzen naar de in deze brochure genoemde ISSO-publicaties.



U loopt de criteria na en treft de maatregelen die nodig zijn om aan alle criteria te voldoen. Heeft u het KOMO Install-certificaat op basis van BRL6000 in uw bezit? Dan geldt voor u 'slechts' een uitbreiding op uw bestaande certificering.

### Stap 4

Vaak hebben uw medewerkers één of meer Cito-examenbewijzen nodig, is meestal de conclusie uit de stappen twee en drie. Het examen toont de vereiste vakbekwaamheid van uw medewerker aan. Het behalen van een examen is

### NOODZAKELIJKE DIPLOMA'S LEERGANG BODEMENERGIE

		Warmtepompen voor individuele woningen	Warmtepompen voor woongebouwen & utiliteitsgebouwen		
			Basis	Ontwerp en Installatie	Beheer
			Opleiding B: Basiscursus Vakmanschap Bodemenergie	Opleiding C: Specialisatie ontwerp & realisatie bovengrondse gesloten systemen	Opleiding E: Specialisatie exploitatie open en gesloten systemen
<b>Kleine installaties</b>	Ontwerp	<b>X</b>			
	Installeren				
	Beheer				
<b>Grote installaties</b>	Ontwerp		<b>X</b>		
	Installeren		<b>X</b>		
	Beheer	<b>X</b>		<b>X</b>	

verplicht, maar niet het volgen van een opleiding. In bovenstaande tabel en in de BRL staat aangegeven welke diploma's vereist zijn. Raadpleeg [www.bodemenergieNL.nl](http://www.bodemenergieNL.nl) voor opleidingen en examens. Studie en examens kunnen enkele weken tot maanden gaan duren.

## Stap 5

Denkt u te voldoen aan de criteria, dan vraagt u een offerte aan bij een of meer van de hieronder genoemde certificatie-instellingen. Voor de bovengrond (BRL 6000-00 en 6000-21) heeft u de keuze uit:

- BVQI ([www.bureauveritas.nl](http://www.bureauveritas.nl))
- Dekra ([www.dekra.nl](http://www.dekra.nl))
- Kiwa ([www.kiwa.nl](http://www.kiwa.nl)).

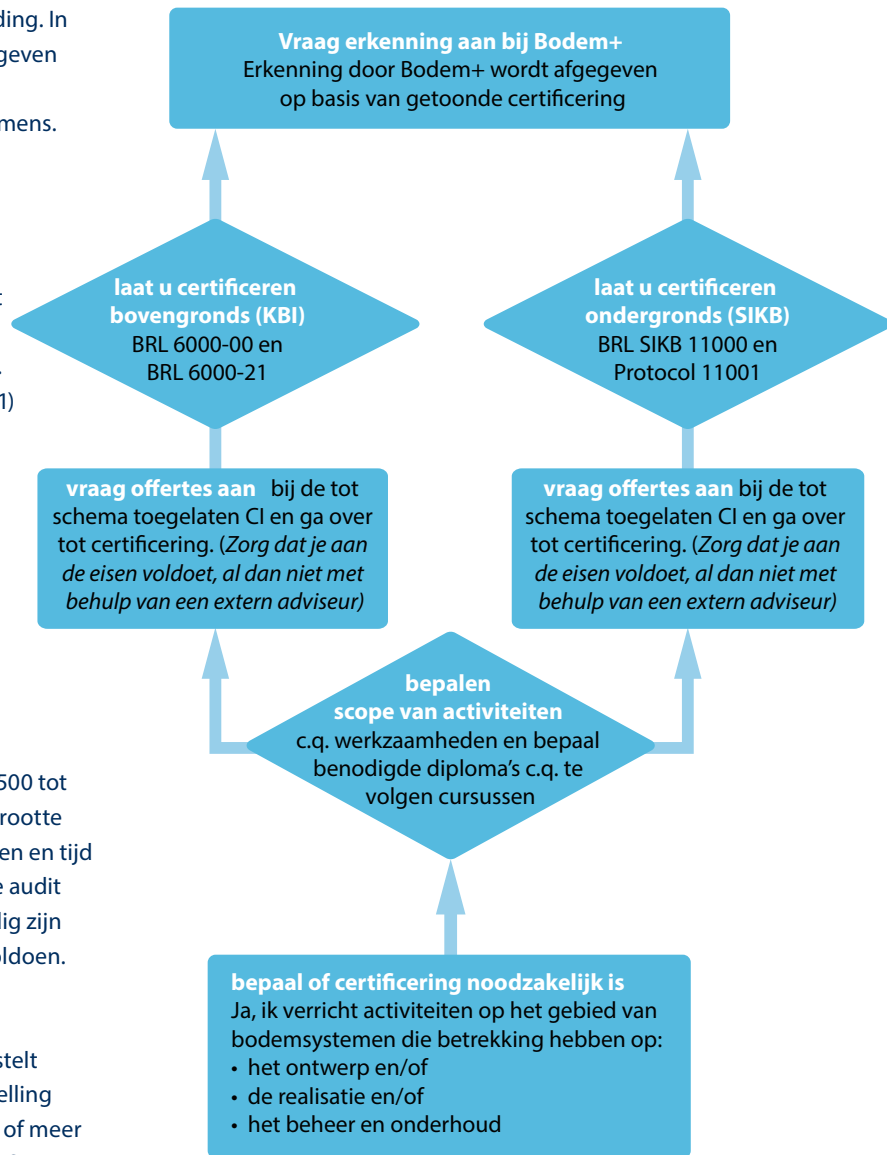
Voor de ondergrond (BRL SIKB 11000) heeft u de keuze uit:

- Alfa ([www.alfacertificering.nl](http://www.alfacertificering.nl))
- Eerland ([www.eerlandweb.nl](http://www.eerlandweb.nl))
- Kiwa ([www.kiwa.nl](http://www.kiwa.nl))
- SGS Intron ([www.sgs.nl](http://www.sgs.nl)).

De certificeringskosten variëren van circa € 1.500 tot enkele duizenden euro's, afhankelijk van de grootte van uw bedrijf. U bespaart aanzienlijk op kosten en tijd (van uw medewerkers) wanneer u goed op de audit bent voorbereid. Tref de maatregelen die nodig zijn om in één keer aan de auditbeoordeling te voldoen.

## Stap 6

Met de door u gekozen certificatie-instelling stelt u een plan van aanpak op. De certificatie-instelling brengt een bezoek aan uw bedrijf en aan één of meer uitvoeringslocaties. De doorlooptijd naar certificatie bedraagt twee tot zes maanden. De tijd loopt op als u aan veel criteria niet voldoet. Hier zit dus een mogelijkheid om te besparen op kosten en tijd.



## Stap 7

De certificatie instelling stelt vast of u aan alle maatregelen voldoet. Nog te nemen maatregelen voert u door. Voldoet u aan alle criteria, dan ontvangt u binnen enkele weken een certificaat.

## Stap 8

U vraagt een erkenning aan via [www.rwsleefomgeving.nl/organisatie/bodemplus](http://www.rwsleefomgeving.nl/organisatie/bodemplus) (u kunt ook googelen op Bodem+ of zoeken op 'erkenning besluit bodemkwaliteit'). Onderdeel van de aanvraag is een beknopte toets over de integriteit van uw bedrijf. De certificaten stuurt u met de aanvraag mee. De behandeling van uw verzoek duurt maximaal acht weken.

## Blijvende kwaliteit

De erkenning is in principe geldig voor onbeperkte tijd en op basis van een geldig certificaat. Het certificaat waarop de erkenning is gebaseerd, is drie jaar geldig. Om de kwaliteit van werken bij een bedrijf ook door de jaren heen te borgen, wordt uw bedrijf door de certificatie-instelling minimaal jaarlijks getoetst op de criteria. De Inspectie Leefomgeving en Transport kan uw bedrijf toetsen op integriteit.

### QBISnl.nl

Erkende en gecertificeerde bedrijven worden vermeld op [QBISnl.nl](http://QBISnl.nl), kwaliteitsregister bouw & installatiesector Nederland.



## Meer informatie

Kijk voor meer informatie op Bodem+ bij veel gestelde vragen (FAQ). Staat uw vraag daar niet bij, neem dan contact op met [www.kvinl.nl](http://www.kvinl.nl), [www.iss0.nl](http://www.iss0.nl), [www.bodemenergienl.nl](http://www.bodemenergienl.nl) of [www.rwsleefomgeving.nl](http://www.rwsleefomgeving.nl)

Deze brochure wordt u aangeboden door:

- Brancheorganisatie BodemenergieNL
- ISSO, kennisinstituut voor de installatiesector
- Stichting Kwaliteit voor Installaties Nederland (KvINL)
- Stichting Infrastructuur Kwaliteitsborging Bodembeheer (SIKB).

